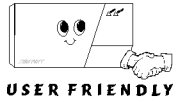


# ESPRESSO 738 EXPRESS PROGRAMMING GUIDE



SOFTWARE VERZIÓ 3.10

## A VEZÉRLŐPANEL RESZETE:

A telepítői kód lezárásának nem szabad aktívnek lennie.  
(A **058**-as címre, bármilyen, 147-től eltérő számot vigyen be!)

### Tápelvételes Reszet

- (1) Az akkumulátor és az AC lekapcsolásával áramtalanítsuk a szerkezetet.
- (2) Zárja a jumperral "reset jumper" tűskéit.
- (3) Kapcsolja vissza az AC-t majd az akkumulátort.
- (4) Várjon 10 másodpercig.
- (5) Nyissuk a jumper-t.

## KEYPAD HIBAKIJELZÉS

A gomb "világít" =

- |                                 |                                |
|---------------------------------|--------------------------------|
| [1] Nincs akku./ alacsony fesz. | [7] Kommunikációs riport hiány |
| [2] Energia hiány               | [8] Idő vesztés*               |
| [4] Sziréna szétcsatlakozás     | [9] Tamper vagy zóna vezeték   |
| [5] Maximális sziréna áram      | [10] hiba                      |
| [6] Maximális aux. áram         | [11] Telefonvonal hiány        |

\*Az idővesztés hiba törlését lásd az EGY-GOMBOS programozásnál [MEM]. Nyomjon [CLEAR]-t a hibák törléséhez.

A gyári alapbeállítás szerinti a mester és a telepítő kódok visszaállnak. A **000-043**, **062-126** és a **300-527**-es címtartományra programozott értékek törlődnek csakúgy, mint a felhasználói kódok ([2ND][2ND]). A többi memória cím tartalma változatlan marad.

## HEXA PROGRAMOZÁS:

Minden digit 0-tól F-ig érvényes. A programozott adatok a 000 043 és 300 527-es című memória tartományba kerülnek.

- 1) Nyomjon [ENTER]-t + telepítői kód.
  - 2) Az [ENTER] villogni fog (programozási mód).
  - 3) Űsse be a 3 digitális memória címet.
  - 4) Az aktuális értéket kijelzi a keypad. →
  - 5) Űsse be a 2 digités adatot.
  - 6) Lépjen vissza a 3-as ponthoz, a következő adat beviteléhez.
- A programozási módból való kilépéshez nyomjon [CLEAR]-t.

A tárcsázó áramkör szabadalom védett.

## HEXA KIJELZÉS

Ha világít = 8 = 4 = 2 = 1



Ha világít = 8 = 4 = 2 = 1

Nincs kijelzés = SKIP (üres)

10 = [0] = [A]

A második digit értéke = 10  
(8 + 2 = 10)

Az első digit értéke = 3  
(2 + 1 = 3)

ÉRTÉK = "3A"  
Nem világít = 0

## EGYSZERŰSÍTETT SEKCIÓPROGRAMOZÁS

Programszekció 00-tól 67-ig használható. (címek 000-043 és 300-527)

Nyomjon [ENTER]-t, telepítői kód, és [7]. ([2nd] and [ENTER] gombok felváltva villognak.)

Űsse be a 2 digités szekciós számot, majd 8 digitet a szekció programozásához (utána megerősíté hangjelzés következik). Az adat automatikusan elmenthető és a software előrelép a következő szekció programozásához. A programozási módból való kilépéshez nyomjon [CLEAR]-t.

TELEPÍTŐI KÓD: (RESZETKÓD 737373)

(CÍMEK 000,001,002)

SEKCIÓ 00

Teljes programozási lehetőség, kivéve a belépői kódokat. (címek 127-299) Nem teszi lehetővé az élesítés visszaállítását. A telepítői kód változtatására használható. Csak a numerikus gombokat [1]-től ([10]-ig.) használja [10]-es gomb = 0)

## PANELVÁLASZ OPCIÓK

(CÍM 003)

SEKCIÓ 00

Az első digit kikapcsolja az "üzenetrögzítő kikerülését" ([2nd] vagy [1] gomb), vagy meghatározza az első és második hívás közti idő különbséget. (Lsd. tábla alul) A második digit meghatározza hogy mennyi csengetés szükséges, mielőtt a panel válaszol. Ha [2nd][2nd]-ot viszünk be a panel nem fog válaszolni. (Az alapérték [2nd] [8].)

Egyszerűsített szekció	Adat	Megnevezés	Cím
00	___/___	Installerkód (1., 2., digit)	000
	___/___	Installerkód (3., 4., digit)	001
	___/___	Installerkód (5., 6., digit)	002
	___/___	Panelválasz opciók	003
		Csengetés (Max. 15)	

## ÜZENETRÖGZÍTŐ

- |                            |                           |
|----------------------------|---------------------------|
| [2ND] or [1] = kikapcsolva | [5] = 40 másodperc        |
| [2] = 16 másodperc         | [6] = 48 másodperc        |
| [3] = 24 másodperc         | [7] = 56 másodperc        |
| [4] = 32 másodperc         | [8] to [F] = 60 másodperc |

Egyszerűsített szekció	Adat	Megnevezés	Cím
01	___/___	Panelazonosító (1., 2., digit)	004
	___/___	Panelazonosító (3., 4., digit)	005
	___/___	Pc password (1., 2., digit)	006
	___/___	Pc password (3., 4., digit)	007

{ Azonosítja a panelt a PC felé  
 { Azonosítja a PC-t a panel felé

### TELEFON ÉS ÜGYFÉL SZÁMOK: (reszet üres)

Ha csak telefonszámot kell hogy használjon a panel, programozza ugyanazt a számot az 1-esre és a 2-esre is.

[10] = "0"

[11] = \*

[12] = #

[BYP] = átkapcsol pulse-ről tone-ra tárcsázás alatt

[MEM] = másodperces szünet

[TRBL] = vége a számnak

### A SZÁMÍTÓGÉP TELEFONSZÁMA: (cím 008 - 015.)

Egyszerűsített  
szekció

Egyszerűsített  
szekció

Nyomjon [TRBL] -t ha a telefonszám rövidebb, mint 16 digit.

02 \_\_\_/\_\_\_/\_\_\_/\_\_\_/\_\_\_/\_\_\_/\_\_\_/\_\_\_  
1 2 3 4 5 6 7 8

03 \_\_\_/\_\_\_/\_\_\_/\_\_\_/\_\_\_/\_\_\_/\_\_\_/\_\_\_  
9 10 11 12 13 14 15 16

### KÖZPONTI ÁLLOMÁS TELEFONSZÁMA 1: (cím 016 - 023)

Egyszerűsített  
szekció

Egyszerűsített  
szekció

Nyomjon [TRBL] -t ha a telefonszám rövidebb, mint 16 digit.

04 \_\_\_/\_\_\_/\_\_\_/\_\_\_/\_\_\_/\_\_\_/\_\_\_/\_\_\_  
1 2 3 4 5 6 7 8

05 \_\_\_/\_\_\_/\_\_\_/\_\_\_/\_\_\_/\_\_\_/\_\_\_/\_\_\_  
9 10 11 12 13 14 15 16

### KÖZPONTI ÁLLOMÁS TELEFONSZÁMA 2: (cím 024 - 031)

Egyszerűsített  
szekció

Egyszerűsített  
szekció

Nyomjon [TRBL] -t ha a telefonszám rövidebb, mint 16 digit.

06 \_\_\_/\_\_\_/\_\_\_/\_\_\_/\_\_\_/\_\_\_/\_\_\_/\_\_\_  
1 2 3 4 5 6 7 8

07 \_\_\_/\_\_\_/\_\_\_/\_\_\_/\_\_\_/\_\_\_/\_\_\_/\_\_\_  
9 10 11 12 13 14 15 16

### ÜGYFÉL "A" ÉS "B" : (cím 032 - 035.)

Egyszerűsített  
szekció

3 digits ügyfél számnál üssön "skip"-et ([2ND]) mint első digit.

08 \_\_\_/\_\_\_/\_\_\_/\_\_\_    \_\_\_/\_\_\_/\_\_\_/\_\_\_  
1 2 3 4            5 6 7 8  
A                    B

Ha csak egy ügyfélszám szükséges, akkor ugyanazt a számot kell beírni A-nál és B-nél is.

Egyszerűsített Szekció	Ada	Leírás
09	[2ND]/[2ND]	Jövőbeni használat
	[2ND]/	első digit: értéket muszály leütni, értsd [2ND]
	/	második digit: idő beállítás (lásd a táblán)
	/	első digit: telefon 1-es formátum
10	/	második digit: telefon 2-es formátum
	/	első digit: PGM 1-es típus
	/	második digit: PGM 2-es típus
	/	PGM 1
	/	PGM 2
	/	PGM maszk 1
	/	PGM maszk 2

Cím

036

037

038

039

040

041

042

043

**IDŐKORREKCIÓ:**

(Cím 037, második digit)

[2ND] - Nincs állítás	[8] - Minusz 4mp.
[1] - Plusz 4mp.	[9] - Minusz 8mp.
[2] - Plusz 8mp.	[10] - Minusz 12mp.
[3] - Plusz 12mp.	[11] - Minusz 16mp.
[4] - Plusz 16mp.	[12] - Minusz 20mp.
[5] - Plusz 20mp.	[BYP] - Minusz 24mp.
[6] - Plusz 24mp.	[MEM] - Minusz 28mp.
[7] - Plusz 28mp.	[TRBL] - Minusz 32mp.

**KOMMUNIKÁCIÓS FORMÁK****Gomb**

[2ND]	= ADEMCO slow (1400Hz, 1900Hz, 10bps)
[1]	= (1400Hz, 1800Hz, 10bps)
[2]	= SILENT KNIGHTfast (1400Hz, 1900Hz, 20bps)
[3]	= SESCOA (2300Hz, 1800Hz, 20bps)
[4]	= RADIONICS (40bps with 1400Hz handshake)
[5]	= RADIONICS (40bps with 2300Hz handshake)

[6]	= RADIONICS with PARITY (1400Hz, 40bps)
[7]	= RADIONICS with PARITY (2300Hz, 40bps)
[8]	= ADEMCO express
[9]	= ADEMCO contact ID (programmable codes)
[10]	= ADEMCO contact ID (all codes)
[TRBL]	= DTMF - no handshake (personal dialing)

**PROGRAMOZHATÓ CONTACT ID ESEMÉNY KÓDOK**

Minden cím: 300-tól 527-ig (11-es szekciótól 67-ig) ha más értéket tartalmaz mint [2ND] [2ND] akkor a Contact ID kódokat fogják jelenteni a programozni kívánt értékeket ebből a táblázatból kell kiválasztani.

CID	RIPORT KÓD	PROG.ÉRTÉK	CID	RIPORT KÓD	PROG.ÉRTÉK
100:	AUX.RIASZTÁS	[2ND] / [1]	300:	RENDSZER HIBA	[2] / [2]
110:	TŰZ RIASZTÁS	[2ND] / [2]	301:	AC VESZTESÉG /HIÁNY	[2] / [3]
111:	TŰZ, FŰST	[2ND] / [3]	302:	ALACSONY AKKU. TÖLTÖTTség	[2] / [4]
112:	ÉGÉS	[2ND] / [4]	305:	RENDSZER RESZET	[2] / [5]
113:	VÍZ, ÖMLÉS	[2ND] / [5]	306:	PROGRAM VÁLTOZTATVA	[2] / [6]
114:	HŐ	[2ND] / [6]	309:	AKKU. TESZT HIBA	[2] / [7]
115:	115:	[2ND] / [7]	320:	HANGADÓ RELÉ HIBA	[2] / [8]
116:	CSATORNA	[2ND] / [8]	321:	1-ES CSENGŐ HIBA	[2] / [9]
117:	LÁNG	[2ND] / [9]	323:	RIASZTÓRELÉ HIBA	[2] / [10]
118:	KÖZELI RIASZTÁS	[2ND] / [10]	350:	KOMMUNIKÁCIÓS HIBA	[2] / [11]
120:	PÁNIK RIASZTÁS	[2ND] / [11]	351:	TELCO 1 HIBA	[2] / [12]
121:	ERŐSZAK	[2ND] / [12]	354:	HIÁNY A KOMMUNIKÁCIÓKOR	[2] / [BYP]
122:	CSENDES PÁNIK	[2ND] / [BYP]	370:	VÉDELMI-HUROK HIBA	[2] / [MEM]
123:	HANGOS PÁNIK	[2ND] / [MEM]	371:	VÉDELMI-HUROK NYITVA	[2] / [TRBL]
130:	BETÖRÉS	[2ND] / [TRBL]	372:	VÉDELMI-HUROK RÖVIDZÁR	[3] / [2ND]
131:	KERÜLETI BETÖRÉS	[1] / [2ND]	373:	TŰZHUROK HIBA	[3] / [1]
132:	BELSŐ BETÖRÉS	[1] / [1]	382:	ÉRZÉKELŐ HIBA	[3] / [2]
133:	24 ÓRÁS BETÖRÉS	[1] / [2]	383:	ÉRZÉKELŐ TAMPER	[3] / [3]
136:	BETÖRÉS KÍVÜL	[1] / [3]	400:	NYITVA / ZÁRVA	[3] / [4]
137:	BETÖRÉS TAMPER	[1] / [4]	401:	NYITVA / ZÁRVA # HASZNÁLÓ ÁLTAL	[3] / [5]
138:	BETÖRÉS KÖZELI RIASZTÁS	[1] / [5]	402:	C SOPORT NYITVA / ZÁRVA	[3] / [6]
140:	ÁLTALÁNOS RIASZTÁS	[1] / [6]	403:	AUTOMATIKUS NYITÁS / ZÁRÁS	[3] / [7]
150:	24 ÓRÁS AUX	[1] / [7]	404:	TÁVOLI ÉLESÍTÉS LETÖLTÉS	[3] / [8]
151:	GÁZ ÉSZLELÉS	[1] / [8]	407:	TÁVOLI HOZZÁFÉRÉS	[3] / [9]
152:	LEHŰLÉS	[1] / [9]	410:	NYITOTT / ZÁRT - ÁLLAPOT MÓD	[3] / [10]
153:	HÖVESZTÉS	[1] / [10]	441:	KIIKTAT	[3] / [11]
154:	VÍZ SZIVÁRGÁS	[1] / [11]	570:	24 ÓRÁS KIIKTATÁS	[3] / [12]
155:	FÉMLEMEZTÖRÉS	[1] / [12]	572:	BETÖRÉSI KIIKTATÁS #	[3] / [BYP]
156:	IDŐTARTAM HIBA RIASZTÁS	[1] / [BYP]	573:	C SOPORT KIIKTATÁS	[3] / [MEM]
157:	ALACSONY GÁZSZINT	[1] / [MEM]	574:	KÉZI TESZT	[3] / [TRBL]
158:	MAGAS HŐMÉRSÉKLET	[1] / [TRBL]	601:	PERIÓDIKUS TESZT	[4] / [2ND]
159:	ALACSONY HŐMÉRSÉKLET	[2] / [2ND]	602:	IDŐ / DÁTUM RESZET	[4] / [1]
161:	LEVÉGŐÁRAM VESZTESÉG	[2] / [1]	625:		[4] / [2]

A 044-es címtől a 126-ig, lásd a 7-től 10-es oldalig.

**RIPORT KÓDOK:**(reszet kód = " üres" [2ND] [2ND])

Minden érték [1]-től [F]-ig érvényes. [2ND] (skip) bevitele = digit nem kerül riportolásra, kivéve a programozható contact ID kódokat. Az egyes digit riportoláshoz vigyen be "skip"-et [2ND] ) mint első digit.

**Ha a CONTACT ID formátum (minden kód) van kiválasztva, a címeket 300-tól 527-ig (szekció 11-től le 7-ig) nem kell programozni.** (Válassza a Contact ID (minden kód)- [10]-es gombot mindkét központi állomás számnál a 09-es szekcióban a 038-as címen.)

**ÉLESÍTÉSI (zárási) KÓDOK:**

Egyszerűsített Szekció	Adat	Leírás	Cím	Egyszerűsített Szekció	Ada	Leírás	Cím
<b>11</b>	___/___	Auto / Espload	<b>300</b>	<b>18</b>	___/___	Használói kód 27	<b>328</b>
	___/___	Mester	<b>301</b>		___/___	Használói kód 28	<b>329</b>
	___/___	Használói kód 1	<b>302</b>		___/___	Használói kód 29	<b>330</b>
	___/___	Használói kód 2	<b>303</b>		___/___	Használói kód 30	<b>331</b>
<b>12</b>	___/___	Használói kód 3	<b>304</b>	<b>19</b>	___/___	Használói kód 31	<b>332</b>
	___/___	Használói kód 4	<b>305</b>		___/___	Használói kód 32	<b>333</b>
	___/___	Használói kód 5	<b>306</b>		___/___	Használói kód 33	<b>334</b>
	___/___	Használói kód 6	<b>307</b>		___/___	Használói kód 34	<b>335</b>
<b>13</b>	___/___	Használói kód 7	<b>308</b>	<b>20</b>	___/___	Használói kód 35	<b>336</b>
	___/___	Használói kód 8	<b>309</b>		___/___	Használói kód 36	<b>337</b>
	___/___	Használói kód 9	<b>310</b>		___/___	Használói kód 37	<b>338</b>
	___/___	Használói kód 10	<b>311</b>		___/___	Használói kód 38	<b>339</b>
<b>14</b>	___/___	Használói kód 11	<b>312</b>	<b>21</b>	___/___	Használói kód 39	<b>340</b>
	___/___	Használói kód 12	<b>313</b>		___/___	Használói kód 40	<b>341</b>
	___/___	Használói kód 13	<b>314</b>		___/___	Használói kód 41	<b>342</b>
	___/___	Használói kód 14	<b>315</b>		___/___	Használói kód 42	<b>343</b>
<b>15</b>	___/___	Használói kód 15	<b>316</b>	<b>22</b>	___/___	Használói kód 43	<b>344</b>
	___/___	Használói kód 16	<b>317</b>		___/___	Használói kód 44	<b>345</b>
	___/___	Használói kód 17	<b>318</b>		___/___	Használói kód 45	<b>346</b>
	___/___	Használói kód 18	<b>319</b>		___/___	Használói kód 46	<b>347</b>
<b>16</b>	___/___	Használói kód 19	<b>320</b>	<b>23</b>	___/___	Használói kód 47	<b>348</b>
	___/___	Használói kód 20	<b>321</b>		___/___	Használói kód 48/	<b>349</b>
	___/___	Használói kód 21	<b>322</b>			(Erőszak)	
	___/___	Használói kód 22	<b>323</b>				
<b>17</b>	___/___	Használói kód 23	<b>324</b>				
	___/___	Használói kód 24	<b>325</b>				
	___/___	Használói kód 25	<b>326</b>				
	___/___	Használói kód 26	<b>327</b>				

→ Lásd a következő oldalon

# RIPORT KÓDOK:(reszet kód = " üres" [2ND] [2ND])

## HATÁSTALANÍTÁSI (nyitási) KÓDOK

Egyszerűsített Szekció	Adat	Leírás	Cím
23	___/___	Esplod	350
	___/___	Mester	351
24	___/___	Használoi kód 1	352
	___/___	Használoi kód 2	353
	___/___	Használoi kód 3	354
	___/___	Használoi kód 4	355
25	___/___	Használoi kód 5	356
	___/___	Használoi kód 6	357
	___/___	Használoi kód 7	358
	___/___	Használoi kód 8	359
26	___/___	Használoi kód 9	360
	___/___	Használoi kód 10	361
	___/___	Használoi kód 11	362
	___/___	Használoi kód 12	363
27	___/___	Használoi kód 13	364
	___/___	Használoi kód 14	365
	___/___	Használoi kód 15	366
	___/___	Használoi kód 16	367
28	___/___	Használoi kód 17	368
	___/___	Használoi kód 18	369
	___/___	Használoi kód 19	370
	___/___	Használoi kód 20	371
29	___/___	Használoi kód 21	372
	___/___	Használoi kód 22	373
	___/___	Használoi kód 23	374
	___/___	Használoi kód 24	375

Egyszerűsített Szekció	Adat	Leírás	Cím
30	___/___	Használoi kód 25	376
	___/___	Használoi kód 26	377
	___/___	Használoi kód 27	378
	___/___	Használoi kód 28	379
31	___/___	Használoi kód 29	380
	___/___	Használoi kód 30	381
	___/___	Használoi kód 31	382
	___/___	Használoi kód 32	383
32	___/___	Használoi kód 33	384
	___/___	Használoi kód 34	385
	___/___	Használoi kód 35	386
	___/___	Használoi kód 36	387
33	___/___	Használoi kód 37	388
	___/___	Használoi kód 38	389
	___/___	Használoi kód 39	390
	___/___	Használoi kód 40	391
34	___/___	Használoi kód 41	392
	___/___	Használoi kód 42	393
	___/___	Használoi kód 43	394
	___/___	Használoi kód 44	395
35	___/___	Használoi kód 45	396
	___/___	Használoi kód 46	397
	___/___	Használoi kód 47	398
	___/___	Használoi kód 48/ (Erőszak)	399

## RIASZTÁSIKÓDOK 1-ES ZÓNÁTÓL A 12-ESIG:

	Adat	Leírás	Cím
36	___/___	Zóna 1	400
	___/___	Zóna 2	401
	___/___	Zóna 3 (tűz)	402 (lásd cím 100)
	___/___	Zóna 4	403
37	___/___	Zóna 5	404
	___/___	Zóna 6	405
	___/___	Zóna 7	406
	___/___	Zóna 8 Keypad 1	407
38	___/___	Zóna 9 Keypad 2	408
	[2ND]/[2ND]	N/E	409
	[2ND]/[2ND]	N/E	410
	[2ND]/[2ND]	N/E	411

## RIASZTÁSIKÓDOK 13-AS ZÓNÁTÓL A 24-ESIG:

	Adat	Leírás	Cím
39	[2ND]/[2ND]	N/E	412
	[2ND]/[2ND]	N/E	413
	[2ND]/[2ND]	N/E	414
	[2ND]/[2ND]	N/E	415
40	[2ND]/[2ND]	N/E	416
	[2ND]/[2ND]	N/E	417
	[2ND]/[2ND]	N/E	418
	[2ND]/[2ND]	N/E	419
41	[2ND]/[2ND]	N/E	420
	[2ND]/[2ND]	N/E	421
	[2ND]/[2ND]	N/E	422
	[2ND]/[2ND]	N/E	423

**RIPORT KÓDOK:**(resztet kód = " üres" [2ND] [2ND])**RIASZTÁSIKÓDOK 1-ES ZÓNÁTÓL****A 12-ESIG:**

<b>42</b>	— / —	Zóna 1	<b>424</b>
	— / —	Zóna 2	<b>425</b>
	— / —	Zóna 3 (tűz)	<b>426 (lásd cím 100)</b>
	— / —	Zóna 4	<b>427</b>
<b>43</b>	— / —	Zóna 5	<b>428</b>
	— / —	Zóna 6	<b>429</b>
	— / —	Zóna 7	<b>430</b>
	— / —	Zóna 8 Keypad 1	<b>431</b>
<b>44</b>	— / —	Zóna 9 Keypad 2	<b>432</b>
	[2ND]/[2ND]	N/E	<b>433</b>
	[2ND]/[2ND]	N/E	<b>434</b>
	[2ND]/[2ND]	N/E	<b>435</b>

**ZÓNA 1-TŐL 12-IG LEKAPCSOLÓ KÓDOK:**

<b>48</b>	— / —	Zóna 1	<b>448</b>
	— / —	Zóna 2	<b>449</b>
	— / —	Zóna 3	<b>450</b>
	— / —	Zóna 4	<b>451</b>
<b>49</b>	— / —	Zóna 5	<b>452</b>
	— / —	Zóna 6	<b>453</b>
	— / —	Zóna 7	<b>454</b>
	— / —	Zóna 8 Keypad 1	<b>455</b>
<b>50</b>	— / —	Zóna 9 Keypad 2	<b>456</b>
	[2ND]/[2ND]	N/E	<b>457</b>
	[2ND]/[2ND]	N/E	<b>458</b>
	[2ND]/[2ND]	N/E	<b>459</b>

**HIBAKÓDOK TAMPER 1-TŐL 12-IG:**

<b>54</b>	— / —	Tamper 1	<b>472</b>
	— / —	Tamper 2	<b>473</b>
	— / —	Tamper 3	<b>474</b>
	— / —	Tamper 4	<b>475</b>
<b>55</b>	— / —	Tamper 5	<b>476</b>
	— / —	Tamper 6	<b>477</b>
	— / —	Tamper 7	<b>478</b>
	[2ND]/[2ND]	N/E	<b>479</b>
<b>56</b>	[2ND]/[2ND]	N/E	<b>480</b>
	[2ND]/[2ND]	N/E	<b>481</b>
	[2ND]/[2ND]	N/E	<b>482</b>
	[2ND]/[2ND]	N/E	<b>483</b>

**RIASZTÁSIKÓDOK 13-AS ZÓNÁTÓL****A 24-ESIG:**

<b>45</b>	[2ND]/[2ND]	N/E	<b>436</b>
	[2ND]/[2ND]	N/E	<b>437</b>
	[2ND]/[2ND]	N/E	<b>438</b>
	[2ND]/[2ND]	N/E	<b>439</b>
<b>46</b>	[2ND]/[2ND]	N/E	<b>440</b>
	[2ND]/[2ND]	N/E	<b>441</b>
	[2ND]/[2ND]	N/E	<b>442</b>
	[2ND]/[2ND]	N/E	<b>443</b>
<b>47</b>	[2ND]/[2ND]	N/E	<b>444</b>
	[2ND]/[2ND]	N/E	<b>445</b>
	[2ND]/[2ND]	N/E	<b>446</b>
	[2ND]/[2ND]	N/E	<b>447</b>

**ZÓNA 13-TŐL 24-IG LEKAPCSOLÓ KÓDOK:**

<b>51</b>	[2ND]/[2ND]	N/E	<b>460</b>
	[2ND]/[2ND]	N/E	<b>461</b>
	[2ND]/[2ND]	N/E	<b>462</b>
	[2ND]/[2ND]	N/E	<b>463</b>
<b>52</b>	[2ND]/[2ND]	N/E	<b>464</b>
	[2ND]/[2ND]	N/E	<b>465</b>
	[2ND]/[2ND]	N/E	<b>466</b>
	[2ND]/[2ND]	N/E	<b>467</b>
<b>53</b>	[2ND]/[2ND]	N/E	<b>468</b>
	[2ND]/[2ND]	N/E	<b>469</b>
	[2ND]/[2ND]	N/E	<b>470</b>
	[2ND]/[2ND]	N/E	<b>471</b>

**HIBAKÓDOK TAMPER 13-TŐL 24-IG:**

<b>57</b>	[2ND]/[2ND]	N/E	<b>484</b>
	[2ND]/[2ND]	N/E	<b>485</b>
	[2ND]/[2ND]	N/E	<b>486</b>
	[2ND]/[2ND]	N/E	<b>487</b>
<b>58</b>	[2ND]/[2ND]	N/E	<b>488</b>
	[2ND]/[2ND]	N/E	<b>489</b>
	[2ND]/[2ND]	N/E	<b>490</b>
	[2ND]/[2ND]	N/E	<b>491</b>
<b>59</b>	[2ND]/[2ND]	N/E	<b>492</b>
	[2ND]/[2ND]	N/E	<b>493</b>
	[2ND]/[2ND]	N/E	<b>494</b>
	[2ND]/[2ND]	N/E	<b>495</b>

# RIPORT KÓDOK: (reszet kód "üres")

## HIBAKÓDOK:

Egyszerűsített Szekció	Adat	Megnevezés	Cím	Egyszerűsített Szekció	Adat	Megnevezés	Cím
60	___/___	Max.aux. áram	496	61	___/___	Tűzhurok hiba	500
	___/___	Csengő lekapcsolódás / max. csengő áram	497		___/___	Idő veszteség	501
	___/___	Akku. lekapcsolódás / alacsony feszültség	498		[2ND]/[2ND]	Jövőbeni használatra	502
	___/___	Energia hiány	499		[2ND]/[2ND]	Jövőbeni használatra	503

## HIBAVISSZAÁLLÁSI KÓDOK:

Egyszerűsített Szekció	Adat	Megnevezés	Cím	Egyszerűsített Szekció	Adat	Megnevezés	Cím
62	___/___	Max.aux. áram	504	63	___/___	Tűzhurok hiba	508
	___/___	Csengő lekapcsolódás / max. csengő áram	505		___/___	Időzítő programozva	509
	___/___	Akku. lekapcsolódás / alacsony feszültség	506		___/___	Tamper/ vezeték hiba	510
	___/___	Energia hiány	507		___/___	TLM hiba visszaállt	511

## SPECIÁLIS KÓDOK:

Egyszerűsített Szekció	Adat	Megnevezés	Cím	Egyszerűsített Szekció	Adat	Megnevezés	Cím
64	___/___	Teszt riport	512	66	___/___	Érőszak	520
	___/___	Pánik 1	513		[2ND]/[2ND]	Jövőbeni használatra	521
	___/___	Pánik 2	514		[2ND]/[2ND]	Jövőbeni használatra	522
	___/___	Pánik 3	515		[2ND]/[2ND]	Jövőbeni használatra	523
65	___/___	Késő zárás	516	67	___/___	Belépés (Espload)	524
	___/___	Nincs mozgás	517		___/___	Program változás	525
	___/___	Rész élesítés	518		[2ND]/[2ND]	Jövőbeni használatra	526
	___/___	Legutóbbi zárás	519		[2ND]/[2ND]	Jövőbeni használatra	527

## DECIMÁLIS PROGRAMOZÁS

### 3 Digites Decimális Érték Programozás

A 044-től a 061-es cím programozására. A bevitt értékeknek 3 digitet kell tartalmazniuk "000" és "255" között ([10]=0)

#### Decimális érték programozása:

1) Nyomjon [ENTER]-t + installer kód. ([ENTER] gomb villogni fog.)

2) Üssön be 3 digites címet (044-től 061-ig.)

3) Az aktuális értéket kijelzi a keypad.

4) Üsse be a 3 digites DECIMÁLIS értéket.

5) Lépjen vissza a 3-as ponthoz hogy elérhesse a következő címet

A programozási módból való kilépéshez nyomjon [CLEAR]-t.

044: \_\_\_/\_\_\_/\_\_\_ (órák) Auto élesítési idő ("000" és "023" között)

045: \_\_\_/\_\_\_/\_\_\_ (percek) Auto élesítési idő ("000" és "059" között)

046: \_\_\_/\_\_\_/\_\_\_ (napok) Auto teszt riport minden ? napokon ("001" és "225" között (000 = kikapcsolva)

047: \_\_\_/\_\_\_/\_\_\_ (órák) Auto teszt riport ("000" és "023")

048: \_\_\_/\_\_\_/\_\_\_ (percek) Auto teszt riport ("000" és "059" között)

DECIMÁLIS ÉRTÉK KIJELEZÉS								
Ha világít =	8	=	4	=	2	=	1	Össz. érték (57) (8 + 1 + 32 + 16 = 57)
	[2ND]	1	2	3				
	[TRBL]	4	5	6				
Ha világít =	128	=	64	=	32	=	16	Nem világít = 0

## DECIMÁLIS PROGRAMOZÁS

- 049:** \_\_\_/\_\_\_/\_\_\_ (másodpercek) Kilépési késleltetés (gyári alap **60 mp**)
- 050:** \_\_\_/\_\_\_/\_\_\_ (másodpercek) Belépési késleltetés 1 (gyári alap **45 mp**)
- 051:** \_\_\_/\_\_\_/\_\_\_ (másodpercek) Belépési késleltetés 2 (gyári alap **45 mp**)
- 052:** \_\_\_/\_\_\_/\_\_\_ (percek) Csengő lekapcsolási idő (gyári alap **5 perc**)
- 053:** \_\_\_/\_\_\_/\_\_\_ ( x 15 mSec.) Zóna sebesség (gyári alap **600 mSec**)
- 054:** \_\_\_/\_\_\_/\_\_\_ (percek) Eenergia hiány riport késleltetés (gyári alap **30 perc**) ( 000 = kikapcsolva)
- 055:** \_\_\_/\_\_\_/\_\_\_ ( x 15 mSec.) "Nincs mozgás riportolási idő (gyári alap **8 óra**) (000 = kikapcsolva)
- 056:** \_\_\_/\_\_\_/\_\_\_ PGM időzítő beállítás (001-től 127-ig és másodpercekre és 129-től 255-ig percekre vonatkozik) (gyári alap **5 másodperc**) Adjon 128-at a kívánt értékhez, másodpercekben (értsd: 5 mp = 5+128 = 133-at üssön be.)
- 057:** \_\_\_/\_\_\_/\_\_\_ Intellizóna késleltetés (másodpercben, minimum 10mp) (gyári alap **48 mp**)
- 058:** \_\_\_/\_\_\_/\_\_\_ Telepítőikód zár (147 = zárt, 000 = nyitott)
- 059:** \_\_\_/\_\_\_/\_\_\_ (másodpercek) Programozható késleltetés riasztási üzenet előtt (5-től 63 mp-ig) (000=kikapcsolva)
- 060:** \_\_\_/\_\_\_/\_\_\_ (másodpercek) Legutóbbi zárasi késleltetés (000 = kikapcsolva)
- 061:** [2ND]/[2ND]/[2ND] Jövőbeni használatra

## TULAJDONSÁG BEÁLLÍTÁSI PROGRAMOZÁS

Címek **062-től 126-ig**. A világító gombok "ON" / "OFF" állapota meghatározza a tulajdonság beállítását.

Programozási módban 3 digités memória címetek vigyen be (**062-től 126-ig**). A bevétel mentésére nyomjon [ENTER]-t.

A programozási módból való kilépéshez nyomjon [CLEAR]-t. Reszet = "OFF" a **062-es címtől a 126-ig**.

		CODE PRIORITY																
		KEY SELECT:	[1]	[2]	[3]	[4]	[5]	[6]	[7]	[8]	[9]	[10]	[11]	[12]	[BYP]	[MEM]	[TRBL]	[2ND]
<b>062:</b>	SYSTEM "A" / STAY	User #:	1	2	3	4	5	6	7	8	9	10	11	12	13	14	15	16
<b>064:</b>	SYSTEM "A" / STAY	User #:	17	18	19	20	21	22	23	24	25	26	27	28	29	30	31	32
<b>066:</b>	SYSTEM "A" / STAY	User #:	33	34	35	36	37	38	39	40	41	42	43	44	45	46	47	48
<b>068:</b>	SYSTEM "B" / AWAY	User #:	1	2	3	4	5	6	7	8	9	10	11	12	13	14	15	16
<b>070:</b>	SYSTEM "B" / AWAY	User #:	17	18	19	20	21	22	23	24	25	26	27	28	29	30	31	32
<b>072:</b>	SYSTEM "B" / AWAY	User #:	33	34	35	36	37	38	39	40	41	42	43	44	45	46	47	48
<b>074:</b>	Codes with bypass access	User #:	1	2	3	4	5	6	7	8	9	10	11	12	13	14	15	16
<b>076:</b>	Codes with bypass access	User #:	17	18	19	20	21	22	23	24	25	26	27	28	29	30	31	32
<b>078:</b>	Codes with bypass access	User #:	33	34	35	36	37	38	39	40	41	42	43	44	45	46	47	48

A 080-as címtől a 085-ös címig a jövőbeni használatra vannak fenntartva.



# TULAJDONSÁG BEÁLLÍTÁSI PROGRAMOZÁS (folytatás)

(A világító gombok On/Off állapota meghatározza a tulajdonság beállítását.)

## 086:

	KEY		
	OFF	/	ON
PS1/kapcsoló = szokásos riasztás .....	<input type="checkbox"/>	[2ND]	<input type="checkbox"/>
PS1/kapcsoló riasztás .....	<input type="checkbox"/>	[1]	<input type="checkbox"/>
Visszahívás .....	<input type="checkbox"/>	[2]	<input type="checkbox"/>
Autó élesítés időben .....	<input type="checkbox"/>	[3]	<input type="checkbox"/>
Autó élesítés ha nincs mozgás .....	<input type="checkbox"/>	[4]	<input type="checkbox"/>
Pulse tárcsázás .....	<input type="checkbox"/>	[5]	<input type="checkbox"/>
Particionálás .....	<input type="checkbox"/>	[6]	<input type="checkbox"/>
Csendes zóna/pánik csendesen riaszt (I:2) Pulse Európa .....	<input type="checkbox"/>	[7]	<input type="checkbox"/>
	<input type="checkbox"/>	[8]	<input type="checkbox"/>
	<input type="checkbox"/>	[9]	<input type="checkbox"/>
	<input type="checkbox"/>	[10]	<input type="checkbox"/>
	<input type="checkbox"/>	[11]	<input type="checkbox"/>
	<input type="checkbox"/>	[12]	<input type="checkbox"/>
	<input type="checkbox"/>	[BYP]	<input type="checkbox"/>
Sziréna csippanás éles./hatástalanításkor	<input type="checkbox"/>	[MEM]	<input type="checkbox"/>
Auto zóna lekapcsolás .....	<input type="checkbox"/>	[TRBL]	<input type="checkbox"/>

## 088:

	KEY		
	OFF	/	ON
Automatikus esemény buffer átküldés .....	<input type="checkbox"/>	[2ND]	<input type="checkbox"/>
Pánik 1 (Gomb [1] & [3] PS1) .....	<input type="checkbox"/>	[1]	<input type="checkbox"/>
Pánik 2 (Gomb [4] & [6]) .....	<input type="checkbox"/>	[2]	<input type="checkbox"/>
Pánik 3 (Gomb [7] & [9]) .....	<input type="checkbox"/>	[3]	<input type="checkbox"/>
Pánik 1 csendes (PS1) .....	<input type="checkbox"/>	[4]	<input type="checkbox"/>
Pánik 2 csendes .....	<input type="checkbox"/>	[5]	<input type="checkbox"/>
Pánik 3 csendes .....	<input type="checkbox"/>	[6]	<input type="checkbox"/>
Gomb[10] hagyományos élesítés .....	<input type="checkbox"/>	[7]	<input type="checkbox"/>
Gomb[11] STAY vagy A partió élesítés .....	<input type="checkbox"/>	[8]	<input type="checkbox"/>
6 digités kódok .....	<input type="checkbox"/>	[9]	<input type="checkbox"/>
Tamper felismerés .....	<input type="checkbox"/>	[10]	<input type="checkbox"/>
	<input type="checkbox"/>	[11]	<input type="checkbox"/>
	<input type="checkbox"/>	[12]	<input type="checkbox"/>
Csipogás kilépési késletetéskor .....	<input type="checkbox"/>	[BYP]	<input type="checkbox"/>
Zónavisszaállást riport sziréna leálláskor .....	<input type="checkbox"/>	[MEM]	<input type="checkbox"/>
Zónák EOL-al (1KOhm) .....	<input type="checkbox"/>	[TRBL]	<input type="checkbox"/>
Mindig riportol hatástalanításkor .....	<input type="checkbox"/>		<input type="checkbox"/>

## 090:

	Gomb		
	OFF	/	ON
Kizárja az energiahányt a hibakijelzésből	<input type="checkbox"/>	[2ND]	<input type="checkbox"/>
Auto arm = regular arm .....	<input type="checkbox"/>	[1]	<input type="checkbox"/>
	<input type="checkbox"/>	[2]	<input type="checkbox"/>
	<input type="checkbox"/>	[3]	<input type="checkbox"/>
	<input type="checkbox"/>	[4]	<input type="checkbox"/>
	<input type="checkbox"/>	[5]	<input type="checkbox"/>
Nincs tamper bypass .....	<input type="checkbox"/>	[6]	<input type="checkbox"/>
	<input type="checkbox"/>	[7]	<input type="checkbox"/>
	<input type="checkbox"/>	[8]	<input type="checkbox"/>
Hangos hibafigyelmeztetés .....	<input type="checkbox"/>	[9]	<input type="checkbox"/>
Duress .....	<input type="checkbox"/>	[10]	<input type="checkbox"/>
Keypad 1 zóna felügyelet .....	<input type="checkbox"/>	[11]	<input type="checkbox"/>
Keypad 2 zóna felügyelet .....	<input type="checkbox"/>	[12]	<input type="checkbox"/>
	<input type="checkbox"/>	[BYP]	<input type="checkbox"/>
	<input type="checkbox"/>	[MEM]	<input type="checkbox"/>
	<input type="checkbox"/>	[TRBL]	<input type="checkbox"/>

## TELEFONVONAL FIGYELÉS

Cím 088, Gomb [2ND] [1]

### Gomb

[2ND]	[1]	
OFF	OFF	TLM kikapcsolva
OFF	ON	TLM csak hibát jelez
ON	OFF	Riaszt ha be van élesítve
ON	ON	A csendes riasztás hangosá válik

(Cím 086, gomb [9] OFF kell, hogy legyen)

## RIPORTOLÁSI OPCIÓK

Cím 086, Gomb [11] [12]

Gomb	Tipus	Tárcsázási sorrend (tel.szám)
[11]	[12]	
OFF	OFF	Riportolás kikapcs.
OFF	ON	Hagyományos riport - 1,2,1,2,1,2,1,2, kom. Hiba
ON	OFF	Osztott riportolás: Riasztás* - 1,1,1,1,1,1,1,1, kom. Hiba
		Rendszer riport - 2,2,2,2,2,2,2,2, kom. Hiba
ON	ON	Dupla riportolás - 1,1,1,1,1,1,1,1, kom. Hiba
		2,2,2,2,2,2,2,2, kom. Hiba

\* On alarm, all reports are made to Tel. #1 until system is disarmed. (Once disarmed, system reports are made to Tel. #2)

## TAMPER / VEZETÉK HIBA DEFINÍCIÓ

Cím 088, Gomb [10] [11]

RENDSZER ÉLESÍTVE	KEY		HATÁSTALANÍTVÁ *
	[10]	[11]	
Riasztás egyéni zóna definíciók szerint	-OFF	OFF	Tamper felügyelet kikapcsolva
	-OFF	ON	Nem riaszt, hibakód elküld
Mindig hibát jelez és riaszt, hangos vagy csendes riasztás az egyéni zóna definíció szerint	ON	OFF	Csendes riasztás. Hiba és riasztási kódot riportol
	ON	ON	Hangos riasztás Hiba és riasztási kódot riportol**

\* Kivétel: a 24 órás zónáknál a tamper definíció a 24 órás zónák hangos/csendes riasztás definícióját fogja követni  
\*\* A "csendes" zónák csendes riasztást generálnak

PS1 software verzió 1.1 Keypad 4.0-as előtti softw. Verziók	} Keypad felügyelet <b>OFF</b> kell hogy legyen
PS1 software verzió 2.0 fölött Keypad software verzió 4.0 fölött	

(Lásd a Huzalozási Ábrát)

ZÓNADÉFINÍCIÓ: (reszet = "ÖFF")																								
KEY SELECT: [1] [2] [3] [4] [5] [6] [7] [8] [9] [10] [11] [12]												[1] [2] [3] [4] [5] [6] [7] [8] [9] [10] [11] [12]												
<b>092</b>	1	2	3	4	5	6	7	8	9	<input type="checkbox"/>	<input type="checkbox"/>	<input type="checkbox"/>	N/A	<b>094</b>	<input type="checkbox"/>	<input type="checkbox"/>	<input type="checkbox"/>	<input type="checkbox"/>	<input type="checkbox"/>	<input type="checkbox"/>	<input type="checkbox"/>	<input type="checkbox"/>	<input type="checkbox"/>	N/A
Intellizone = ON	<input type="checkbox"/>	<input type="checkbox"/>	<input type="checkbox"/>	<input type="checkbox"/>	<input type="checkbox"/>	<input type="checkbox"/>	<input type="checkbox"/>	<input type="checkbox"/>	<input type="checkbox"/>	<input type="checkbox"/>	<input type="checkbox"/>	<input type="checkbox"/>	<input type="checkbox"/>	<input type="checkbox"/>	<input type="checkbox"/>	<input type="checkbox"/>	<input type="checkbox"/>	<input type="checkbox"/>	<input type="checkbox"/>	<input type="checkbox"/>	<input type="checkbox"/>	<input type="checkbox"/>	<input type="checkbox"/>	<input type="checkbox"/>
<b>096</b>	1	2	3	4	5	6	7	8	9	<input type="checkbox"/>	<input type="checkbox"/>	<input type="checkbox"/>	N/A	<b>098</b>	<input type="checkbox"/>	<input type="checkbox"/>	<input type="checkbox"/>	<input type="checkbox"/>	<input type="checkbox"/>	<input type="checkbox"/>	<input type="checkbox"/>	<input type="checkbox"/>	<input type="checkbox"/>	N/A
Silent = ON	<input type="checkbox"/>	<input type="checkbox"/>	<input type="checkbox"/>	<input type="checkbox"/>	<input type="checkbox"/>	<input type="checkbox"/>	<input type="checkbox"/>	<input type="checkbox"/>	<input type="checkbox"/>	<input type="checkbox"/>	<input type="checkbox"/>	<input type="checkbox"/>	<input type="checkbox"/>	<input type="checkbox"/>	<input type="checkbox"/>	<input type="checkbox"/>	<input type="checkbox"/>	<input type="checkbox"/>	<input type="checkbox"/>	<input type="checkbox"/>	<input type="checkbox"/>	<input type="checkbox"/>	<input type="checkbox"/>	<input type="checkbox"/>
<b>100</b>	1	2	3	4	5	6	7	8	9	<input type="checkbox"/>	<input type="checkbox"/>	<input type="checkbox"/>	N/A	<b>102</b>	<input type="checkbox"/>	<input type="checkbox"/>	<input type="checkbox"/>	<input type="checkbox"/>	<input type="checkbox"/>	<input type="checkbox"/>	<input type="checkbox"/>	<input type="checkbox"/>	<input type="checkbox"/>	N/A
24HR./Fire = ON	<input type="checkbox"/>	<input type="checkbox"/>	<input checked="" type="checkbox"/>	<input type="checkbox"/>	<input type="checkbox"/>	<input type="checkbox"/>	<input type="checkbox"/>	<input type="checkbox"/>	<input type="checkbox"/>	<input type="checkbox"/>	<input type="checkbox"/>	<input type="checkbox"/>	<input type="checkbox"/>	<input type="checkbox"/>	<input type="checkbox"/>	<input type="checkbox"/>	<input type="checkbox"/>	<input type="checkbox"/>	<input type="checkbox"/>	<input type="checkbox"/>	<input type="checkbox"/>	<input type="checkbox"/>	<input type="checkbox"/>	<input type="checkbox"/>
When zone 3 is defined "24 Hour" it becomes a fire zone																								
<b>104</b>	1	2	3	4	5	6	7	8	9	<input type="checkbox"/>	<input type="checkbox"/>	<input type="checkbox"/>	N/A	<b>106</b>	<input type="checkbox"/>	<input type="checkbox"/>	<input type="checkbox"/>	<input type="checkbox"/>	<input type="checkbox"/>	<input type="checkbox"/>	<input type="checkbox"/>	<input type="checkbox"/>	<input type="checkbox"/>	N/A
Instant = ON	<input type="checkbox"/>	<input type="checkbox"/>	<input type="checkbox"/>	<input type="checkbox"/>	<input type="checkbox"/>	<input type="checkbox"/>	<input type="checkbox"/>	<input type="checkbox"/>	<input type="checkbox"/>	<input type="checkbox"/>	<input type="checkbox"/>	<input type="checkbox"/>	<input type="checkbox"/>	<input type="checkbox"/>	<input type="checkbox"/>	<input type="checkbox"/>	<input type="checkbox"/>	<input type="checkbox"/>	<input type="checkbox"/>	<input type="checkbox"/>	<input type="checkbox"/>	<input type="checkbox"/>	<input type="checkbox"/>	<input type="checkbox"/>
<b>108</b>	1	2	3	4	5	6	7	8	9	<input type="checkbox"/>	<input type="checkbox"/>	<input type="checkbox"/>	N/A	<b>110</b>	<input type="checkbox"/>	<input type="checkbox"/>	<input type="checkbox"/>	<input type="checkbox"/>	<input type="checkbox"/>	<input type="checkbox"/>	<input type="checkbox"/>	<input type="checkbox"/>	<input type="checkbox"/>	N/A
Follow = ON	<input type="checkbox"/>	<input type="checkbox"/>	<input type="checkbox"/>	<input type="checkbox"/>	<input type="checkbox"/>	<input type="checkbox"/>	<input type="checkbox"/>	<input type="checkbox"/>	<input type="checkbox"/>	<input type="checkbox"/>	<input type="checkbox"/>	<input type="checkbox"/>	<input type="checkbox"/>	<input type="checkbox"/>	<input type="checkbox"/>	<input type="checkbox"/>	<input type="checkbox"/>	<input type="checkbox"/>	<input type="checkbox"/>	<input type="checkbox"/>	<input type="checkbox"/>	<input type="checkbox"/>	<input type="checkbox"/>	<input type="checkbox"/>
<b>112</b>	1	2	3	4	5	6	7	8	9	<input type="checkbox"/>	<input type="checkbox"/>	<input type="checkbox"/>	N/A	<b>114</b>	<input type="checkbox"/>	<input type="checkbox"/>	<input type="checkbox"/>	<input type="checkbox"/>	<input type="checkbox"/>	<input type="checkbox"/>	<input type="checkbox"/>	<input type="checkbox"/>	<input type="checkbox"/>	N/A
Delay 2 = ON	<input type="checkbox"/>	<input type="checkbox"/>	<input type="checkbox"/>	<input type="checkbox"/>	<input type="checkbox"/>	<input type="checkbox"/>	<input type="checkbox"/>	<input type="checkbox"/>	<input type="checkbox"/>	<input type="checkbox"/>	<input type="checkbox"/>	<input type="checkbox"/>	<input type="checkbox"/>	<input type="checkbox"/>	<input type="checkbox"/>	<input type="checkbox"/>	<input type="checkbox"/>	<input type="checkbox"/>	<input type="checkbox"/>	<input type="checkbox"/>	<input type="checkbox"/>	<input type="checkbox"/>	<input type="checkbox"/>	<input type="checkbox"/>
If ON, zone is armed on	System A / STAY												System A / STAY											
<b>116</b>	1	2	3	4	5	6	7	8	9	<input type="checkbox"/>	<input type="checkbox"/>	<input type="checkbox"/>	N/A	<b>118</b>	<input type="checkbox"/>	<input type="checkbox"/>	<input type="checkbox"/>	<input type="checkbox"/>	<input type="checkbox"/>	<input type="checkbox"/>	<input type="checkbox"/>	<input type="checkbox"/>	<input type="checkbox"/>	N/A
stay or split arming	<input type="checkbox"/>	<input type="checkbox"/>	<input type="checkbox"/>	<input type="checkbox"/>	<input type="checkbox"/>	<input type="checkbox"/>	<input type="checkbox"/>	<input type="checkbox"/>	<input type="checkbox"/>	<input type="checkbox"/>	<input type="checkbox"/>	<input type="checkbox"/>	<input type="checkbox"/>	<input type="checkbox"/>	<input type="checkbox"/>	<input type="checkbox"/>	<input type="checkbox"/>	<input type="checkbox"/>	<input type="checkbox"/>	<input type="checkbox"/>	<input type="checkbox"/>	<input type="checkbox"/>	<input type="checkbox"/>	<input type="checkbox"/>
If ON, zone is armed in split arming	System B												System B											
<b>120</b>	1	2	3	4	5	6	7	8	9	<input type="checkbox"/>	<input type="checkbox"/>	<input type="checkbox"/>	N/A	<b>122</b>	<input type="checkbox"/>	<input type="checkbox"/>	<input type="checkbox"/>	<input type="checkbox"/>	<input type="checkbox"/>	<input type="checkbox"/>	<input type="checkbox"/>	<input type="checkbox"/>	<input type="checkbox"/>	N/A
By-pass enable = ON	<input type="checkbox"/>	<input type="checkbox"/>	<input type="checkbox"/>	<input type="checkbox"/>	<input type="checkbox"/>	<input type="checkbox"/>	<input type="checkbox"/>	<input type="checkbox"/>	<input type="checkbox"/>	<input type="checkbox"/>	<input type="checkbox"/>	<input type="checkbox"/>	<input type="checkbox"/>	<input type="checkbox"/>	<input type="checkbox"/>	<input type="checkbox"/>	<input type="checkbox"/>	<input type="checkbox"/>	<input type="checkbox"/>	<input type="checkbox"/>	<input type="checkbox"/>	<input type="checkbox"/>	<input type="checkbox"/>	<input type="checkbox"/>
<b>124</b>	1	2	3	4	5	6	7	8	9	<input type="checkbox"/>	<input type="checkbox"/>	<input type="checkbox"/>	N/A	<b>126</b>	<input type="checkbox"/>	<input type="checkbox"/>	<input type="checkbox"/>	<input type="checkbox"/>	<input type="checkbox"/>	<input type="checkbox"/>	<input type="checkbox"/>	<input type="checkbox"/>	<input type="checkbox"/>	N/A
By-pass enable = ON	<input type="checkbox"/>	<input type="checkbox"/>	<input type="checkbox"/>	<input type="checkbox"/>	<input type="checkbox"/>	<input type="checkbox"/>	<input type="checkbox"/>	<input type="checkbox"/>	<input type="checkbox"/>	<input type="checkbox"/>	<input type="checkbox"/>	<input type="checkbox"/>	<input type="checkbox"/>	<input type="checkbox"/>	<input type="checkbox"/>	<input type="checkbox"/>	<input type="checkbox"/>	<input type="checkbox"/>	<input type="checkbox"/>	<input type="checkbox"/>	<input type="checkbox"/>	<input type="checkbox"/>	<input type="checkbox"/>	<input type="checkbox"/>

Zones that are not selected at addresses **100** to **112** become "Delay 1" zones.

**Figyelem:** Ne használja az Intellizóna beállítást és a belépési késleltetést ugyanannál a zónánál, máskülbntben riasztás generálódhat amikor a használó hatástalanítani akarja a rendszert.

## "EGY-GOMBOS" PROGRAMOZÁS

A tulajdonságokat gyorsan, címek és szekciós számok nélkül lehet programozni.

Az "Egy-gombos" programozáshoz nyomjon [ENTER]-t, majd telepítői, mester vagy használó kód 1. (Hogy melyik kód szükséges az attól függ, hogy melyik tulajdonságot akarja elérni-lásd. alább.) Nyomja meg a kívánt tulajdonságnak megfelelő gombot. Nyomjon [ENTER]-t vagy [CLEAR]-t a kilépéshez.

### gomb

- [8] Telepítői teszt mód** *(csak telepítői kódnál)*  
Telepítői teszt módban szaggatott sipszó jelzi, hogy a tesztelés bekapcsolva, egy elutasító sipszó (hosszú) jelzi, hogy a tesztelés kikapcsolva. A sziréna működni fog sétáló-teszt alatt, hogy jelezze a nyitott, működő zónákat.
- [9] "Auto élesítés" idejének programozása** *(mind a 3 kódnál)*  
A [9] -es gomb villogni fog, vigyen be 2 digitet (00-tól 23-ig) az órák + 2 digitet (00-tól 59-ig) a perceknek megfelelően.
- [MEM] "Panel idő" és "8-as hiba" törlése** *(mind a 3 kódnál)*  
A [MEM] gomb fog villogni. Vigyen be 2 digitet (00-tól 23-ig) az órák + 2 digitet (00-tól 59-ig) a perceknek megfelelően.
- [BYP] Teszt riport** *(mind a 3 kódnál)*  
A riportolás a **086-os** címen van bekapcsolva, [11], [12]-es gombok. Az értékeket az **512-es** címre kell beírni, telefonszámot és az ügyfélszámot is be kell programozni.
- [TRBL] Esplod hívása telefonon** *(mind a 3 kódnál)*  
A panelazonosítót, a PC password-öt (cím **004-007**) és a számítógép telefonszámát (cím **008-015**) be kell programozni.
- [AWAY] Esplod válasz** *(mind a 3 kódnál)*  
Ez a tulajdonság az ADP-I adapter használatakor érhető el. Az Esplod-ban a "vak tárcsázás"-t "blind dial" a "modem beállítás" "modem setup" szekcióban aktiválni kell, és a panel telefonszámot be kell programozni. (ADP-1 nélkül is működik, a telefonvonalat beemeli.)
- [STAY] Kommunikáció megszakítása** *(a mester kód és a használó kód csak megállíthatja az Esplod hívását)*  
A következő riportolandó esemény bekövetkeztéig. *(telepítői kód - teljes kommunikáció.)*

Esplod-al való kommunikációkor nem lehetséges a programozási módba lépni.

# ESPRIT 738 EXPRESS BEKÖTÉSI VÁZLAT

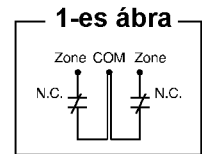
A rendszer a következő zóna-körülményeket fogja felismerni:  
 Figyelem: A keypad zónák mindig (1K OHM) EOL ellenállást használnak.

## ZÓNA BEKÖTÉS

### ZÓNA bekötés, EOL ellenállás nélkül (N.C. contacts - alapállapotban zárt)

cím088, gomb [MEM] = "be"  
 gomb [10] = "ki" (reset)  
 gomb [11] = "ki" (reset)

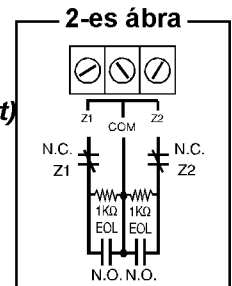
N.C. contacts: 1-es ábra



### ZÓNA bekötés, EOL ellenállással (N.C. and N.O. contacts - alapállapotban zárt, a.a. nyitott)

cím088, gomb [MEM] = "ki"  
 gomb [10] = "ki" (reset)  
 gomb [11] = "ki" (reset)

N.C. and/or N.O. contacts: lásd 2-es ábra

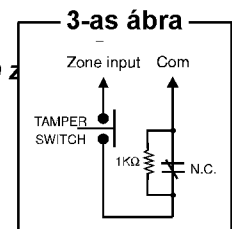


UL/ULC Configuration

### ZÓNA bekötés, EOL ellenállás nélkül, tamper felismeréssel (N.C. contacts - alapállapotban zárt)

cím088, gomb [MEM] = "be"  
 gomb [10] = Lásd "Tamper/vezeték Hiba Definíciók és Lehetőségek"  
 gomb [11] =

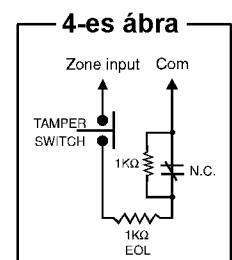
A tamper külön kódot ad, lásd 3-as ábra.



### ZÓNA bekötés, EOL ellenállással, tamper felismeréssel, vezeték hiba (rövidzár) felismeréssel (N.C. contacts - normálállapotban zárt)

cím088, gomb [MEM] = "ki"  
 gomb [10] = Lásd "Tamper/vezeték Hiba Definíciók és Lehetőségek"  
 gomb [11] =

A tamper / vezeték hiba külön kódot ad, lásd 4-es ábra.



UL/ULC Configuration

